



# Ultracolor Plus

**Kõrgekvaliteediline eflorestsentsivaba, kiirkivinev ja -kuivav polümeeridega modifitseeritud, Portland tsemendivaba vuugitäide. vetthülgava DropEffect® Ja hallitusvastase BioBlock® lisanditega, kuni 20 mm vuukidele**



## **KLASSIFIKATSIOON VASTAVALT STANDARDILE EN 13888**

**Ultracolor Plus** on tsementitsem mört (C), mis on mõeldud segutamiseks (G), parandatud (2), vähendatud vee imendumine (W) ja kõrge kulumiskindlus (A), klass CG2WA.

## **KASUTUSKOHAD**

Põrandatel ja seintel kõikide keraamiliste plaatide (topeltpõletatud, ühekordselt põletatud, klinker, portselan jt), terracotta, kivimaterjalide (looduskivi, marmor, graniit ja nende teisendid), klaas ja marmormosaiki vuukide täitmiseks sees ja väljas.

## **Näited**

- Põrandate ja seinte vuugimördiks tiheda liikusega aladel (supermarketid, raudteejaamad, restoranid, lennujaamad, baarid jne).
- Põrandate ja seinte vuugimördiks eluruumides (hotellid, eramajad jne).
- Põrandate ja seinte vuugimördiks fassaadidel, rõdudel, terrassidel ja ujumisbasseinides.

## **TEHNILISED KARAKTERISTIKUD**

**Ultracolor Plus** on kuivsegu peeneteralisest täiteainest, hüdraulilistest sideainetest, polümeeridest, vett tõrjuvatest lisanditest, orgaanilistest molekulidest ja pigmentidest. **Ultracolor Plus** koostis ei sisalda portlandtsementi, muutes selle ohutuks tooteks kasutajate jaoks.

**Ultracolor** tehnoloogial baseeruv **Ultracolor Plus** sisaldab spetsiaalseid hüdraulilisi lisandeid mis tagavad värvi ühtluse ning MAPEI innovaatilisi lisandeid BioBlock® ja DropEffect®.

BioBlock® tehnoloogiat kasutades on vuugisegule lisatud orgaanilisi molekule, mis jagunevad ühtlaselt segus ning takistavad mikroorganismide teket, millised on hallituse põhjuseks. DropEffect® tehnoloogia vähendab vuukide imavust. Vuugisegu korralikult ja puhta veega segamisel saavutab vuugisegu järgmised omadused:

- vuugimört on ühtlase värvitooniga ning **Ultracolor Plus** ei moodusta pinnale eflorestsentsi. Analüüsis mis on läbi viidud elektroonilise mikroskoobiga (SEM) on näha, et võrreldes teiste vuugimörtidega milles on kasutatud Portland tsementi, **Ultracolor Plus**-is kasutatud spetsiaalne tsement ei moodusta kaltsiumhüdroksiidi (tsemendipiima) kristalle mis põhjustavad kuivamise protsessil eflorestsentsi;
- vett tõrjuva omaduse;
- ühtlase keskkonna mõjusid ja ultraviolettkiiri mittekartva värvitooni;
- kiire paigalduse ja puhastamise;
- kiire kasutamiskvaliteet;
- sileda ja tugeva vuugi madala veeimavusega ja kergelt puhastatavana;
- kuivamisel mahukahanemiseta ja pragudeta;
- kulumiskindla ja tugeva vuugi ka pärast külmumis-sulamis tsükleid;

# Ultracolor Plus



Ultracolor Plus paigaldamine põrandale kummist kelluga



Vuukide viimistlemine Scotch-Brite® käsnaga (mört ei ole täielikult kivistunud)



Vuukide viimistlemine ja puhastamine käsnaga

- suhteliselt kõrge happeskindluse (pH > 3).

## SOOVITUSED

- **Ultracolor Plus** ei sisalda Portland tsemienti ning ei või segada kipsi jms ainetega. Tardumist alustanud vuugisegu mitte segada uuesti veega.
- Vuugisegu segamisel kasutada vaid puhas joogivett.
- Paigaldamistemperatuur +5 °...+35 °C.
- Vuukide täitmiseks peavad aluspinnad olema kaetud niiskustõkkega ja plaatimisseguga täielikult kuiv, et vältida aluspinnast või niiskest plaatimissegust imbutavatest ainetest tulenevat piimjat kihti vuukidel.
- Pärast vuukide täitmist mitte teha parandusi **Ultracolor** pulbriga, vältimaks värvierinevusi.
- Kui on nõutud happeskindlus, määrdumiskindlus või steriilsus, kasutage happeskindlat epoksüvuugimörti.
- Liikumis- ja paisumisvuuke mitte täita vuugimördiga **Ultracolor Plus**. Kasutada sobilikku elastset MAPEI silikooni.
- Mõnede looduskivide pinnad oma poorsuse tõttu tuleks enne vuugisegude paigaldamist katta kaitsvate vahenditega. Hilisem pindade puhastus on raske.

- Happelise puhastusvahendi kasutamisel plaatimis- ja vuugisegu jääkide eemaldamiseks on soovitatav teha eelnevad proovipuhastused. Pärast pindade puhastust veenduda, et pinnad said happelisest puhastusvahendist hoolikalt loputatud.

## PAIGALDUSJUHEND

### Vuukide ettevalmistamine

Tuleb oodata, kui plaatide paigaldusmört on täielikult kuiv. Veenduge, et toote tehniliste andmete lehel kirjeldatud aeg on möödunud. Enne täitmist tuleb vuugid puhastada prügist, tolmust ja plaatimisseguga jääkidest jälgides, et vuuk oleks täidetav 2/3 ulatuses plaadi paksusest. Plaatide paigaldamisel vuukidesse sattunud plaadiliim eemaldada kuni see on veel värske. Väga imavate plaatide, tuulise ilma ja kõrge temperatuuri puhul niisutage vuuke puhta veega.

### Segu ettevalmistamine

Segamise ajal valada vuugisegu pulber puhtasse vette roostevabas nõus. Vett lisatakse 22-26% valmistatavast vuugisegu mahust. Lasta segul 2-3 minutit seista ja segada veel kord läbi. Segamisel kasutada aeglast kiirust vältimaks mullide teket vuugimassis. Valmissegatud töösegu paigaldada 20-25 minuti jooksul.

### Segu pealekandmine

Vuugid täita spetsiaalse MAPEI kummist silutiga jätmata astmeid ja tühimikke vuukidel. Diagonaalselt tõmmates eemaldada plaatidelt

üleliigne vuugisegu, kuni vuugisegu on värske.

## Viimistlemine

Vuugisegu plastilisuse kadumisel ja tardumisel algamisel, tavaliselt 15-30 minuti möödumisel puhastada vuugid tugeva ja märja käsnaga, liikudes vuukide suhtes diagonaalselt. Käsnaga puhastamiseks kasutada kahte ämbrit, ühte käsnaga kuivaks pigistamiseks, teist puhta vee võtmiseks. Operatsioon on teostatav ka vastavate puhastusseadmetega. 50-60 minuti pärast, kui vuugisegu on täielikult kõvenenud, teha kõva Scotch-Brite® käsnaga viimane lihvi üle kogu plaaditud pinna.

Kui puhastamisoperatsioon teostada liiga vara on oht vuugisegu eemaldamisele vuukidest. Juhul kui on tegemist väga imavate plaatidega, kuumusega ja kuivatava tuulega tuleb vuuke mõned tunnid järelhooldusena kasta. Niisutamine parandab alati lõpptulemust. Lõpptulemuse saamiseks puhastatakse pinnad viimasest tolmust kas kuiva lapi või riidega.

Peale lõplikku puhastust, kui pindadele on jäänud tsemendi jääke on võimalik need puhastada happelise puhastusvahendiga (n **UltraCare Keranet**), peale vuugisegu täielikku kuivamist. Juhul kui on vaja eemaldada vuugisegu paigaldamise ajal, kasutage pihustatavat toodet **UltraCare Keranet Easy**, mis on kasutatav eemaldamiseks vuugisegu paigaldamise ajal. **UltraCare** sarja kuuluvate toodete õige kasutamiseks tutvuge tehniliste tootelehtedega.

## VALMIS KERGEKS LIIKLUSEKS

Põrandad on valmis kergeks liikluseks ca 3 tunni möödumisel.

## KASUTUSVALMIS

**Ultracolor Plus** vuugimördiga viimistletud vuugid on kasutusvalmis 24 tunni möödumisel. Mahutid ja basseinid võib täita 48 tunni möödumisel.

## Puhastamine

Tööriistad ja nõud pesta veega kuni vuugimört on veel värske.

## KULU

**Ultracolor Plus** kulu oleneb vuugi laiusel, plaadi mõõtudest ja paksusest. Tabel illustreerib kulu erinevate mõõtmetega plaatide puhul.

## PAKEND

20 kg paberkott, 5 kg alukott vastavalt toonidele.

## TOONID

**Ultracolor Plus** on saadaval 40 toonis MAPEI värvivalikus (vt. värvikaarti).

## LADUSTAMINE

12 kuud 20 kg avamata pakendite puhul ning 24 kuud 5 kg Alupack avamata pakendite puhul.

Nimetatud aja möödumisel pikeneb töösegu kuivamisega toote lõppomaduste muutumiseta.

## TEHNILISED ANDMED (tüüpväärtused)

Vastab standarditele:

– Euroopa standard EN 13888 klass CG2WA  
– ISO 13007-3 klass CG2WAF

### TEHNILISED OMADUSED

Konsistents:	peenpulber
Värvus:	40 tooni MAPEI valikust
Tihedus (kg/m <sup>3</sup> ):	1400
Kuivainesisaldus (%):	100
EMICODE:	EC1 Plus - väga madal heitmete

### PAIGALDAMISE ANDMED (kell +23 °C - 50% R.H.)

Segamisvahekord:	100 osa <b>Ultracolor Plus</b> segada 22-26 osa veega
Töösegu konsistents:	kreemjas pasta
Tihedus (kg/m <sup>3</sup> ):	1980
Töösegu pH:	ca 11
Töötlusaeg:	20-30 minutit
Paigaldustemperatuur:	+5 °C kuni +35 °C
Vuukimine peale plaatimistõid: – seinad kasutades normaalplaadiliime: – seinad kasutades kiireid plaadiliime: – seinad kasutades mörti: – põrandad kasutades normaalplaadiliime: – põrandad kasutades kiireid plaadiliime: – põrandad kasutades mörti:	4-8 tunni pärast 1-2 tunni pärast 2-3 päeva pärast 24 tunni pärast 3-4 tunni pärast 7-10 päeva pärast
Viimistlemine:	15-30 minutit
Valmis kergeks liikluseks:	ca 3 tundi
Kasutusvalmis:	24 tundi (48 tundi basseinid ja valamud)

### LÖPPOMADUSED

Paindetugevus 28 päeva pärast (N/mm <sup>2</sup> ) (EN 12808-3):	9
Survetugevus 28 päeva pärast (N/mm <sup>2</sup> ) (EN 12808-3):	35
Paindetugevus pärast külmumis-sulamis tsükleid (N/mm <sup>2</sup> ) (EN 12808-3):	9
Survetugevus pärast külmumis-sulamis tsükleid (N/mm <sup>2</sup> ) (EN 12808-3):	35
Hõõrdumiskindlus (EN 12808-2):	700 (kadu mm <sup>3</sup> )
Kahanemine (mm/m) (EN 12808-4):	1,5
Veeimavus pärast 30 min (g) (EN 12808-5):	0,1
Veeimavus pärast 4 tundi (g) (EN 12808-5):	0,2
Õli- ja lahustikindlus:	väga hea
Alustekindlus:	väga hea
Happekindlus:	hea kuni pH > 3



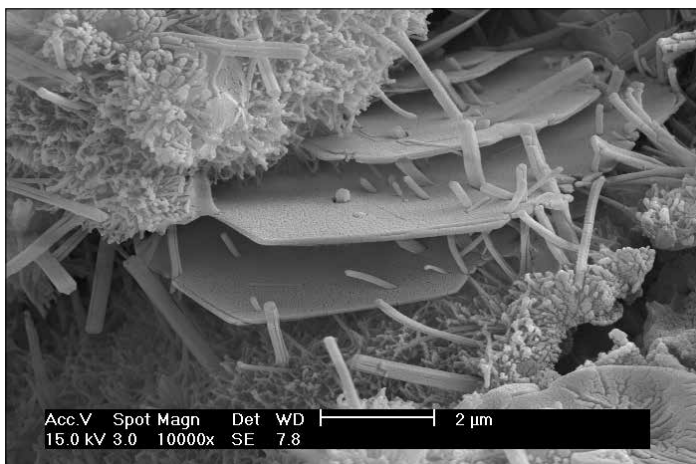
Ultracolor Plus paigaldamine põrandale kummist kelluga



Vuukide viimistlemine ja puhastamine käsna

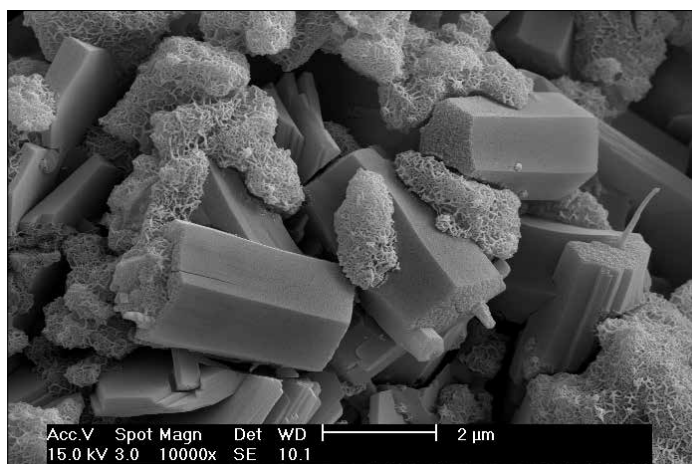


Põrandakate vuukitud Ultracolor Plus



*Traditsioonilise vuugimördi  
Portland tsemendi hüdratsioon*

*Vuugimördi Ultracolor Plus  
tsemendi baasil sideaine  
hüdratsioon. Puudub plaatjate  
kristallide (kaltsiumhüdroksiid)  
teke mis põhjustaks  
eflorestsentsi ehk valgete  
laikude teket vuugi pinnale*



## VALMISTAMISE JA KASUTAMISE OHUTUSJUHISED

Meie toodete ohutu käitlemise kohta saab teavet Ohutuskaardi viimasel versioonilt, mille leiata meie veebilelt [www.mapei.no](http://www.mapei.no)

TOODE ON PROFESSIONAALSEKS  
KASUTAMISEKS.

## HOIATUS

*Kuigi antud andmekardil toodud märkused ja juhised vastavad ettevõtte teadmistele ja laiadele kogemustele, tuleb neid käsitleda, igas olukorras, ainult viite ja pikaajalise praktilise kasutus tulemuse kinnituseks. Seega, igaüks kes otsustab seda toodet kasutada peab eelnevalt veenduma, et toode on kavandatud tegevuste jaoks sobilik, ee on mõeldud rakendus ja kõigil juhtudel, on kasutaja vastutav kõikide tagajärgede eest, mis tulenevad antud toote kasutamisest.*

Palu vaadake hetkel kasutuses olevat ohutuskaarti, mis on saadaval meieveebilehel [www.mapei.no](http://www.mapei.no)

## ÕIGUSALANE TEAVE

*Selle tehnilise andmelehe sisu võib kopeerida teise projektiga seotud dokumenti, kuid kohandatud dokument ei täienda ega asenda tehnilise andmelehe nõudeid MAPEI toodete paigalduse ajal.*

*Ajakohase tehnilise andmelehe saate alla laadida meie kodulehelt*

*[www.mapei.no](http://www.mapei.no)*

**IGA MUUDATUS SÕNASTUSES VÕI NÕUETES, MIS SISALDUB VÕI PÄRINEB SELLELT TEHNILISELT ANDMELEHELT, VÕTAB VASTUTUSE MAPEILT.**



Sis symbolis naudojamas identifikuoti Mapei produktus, išskiriančius į aplinką labai mažą kiekį lakiųjų organinių junginių (VOC) pagal GEV (Gemeinschaft Emissionskontrollierte Verlegewerkstoffe, Klebstoffe und Bauprodukte e.V.) sertifikavimo sistemą. Tai yra tarptautinė organizacija, skirta kontroliuoti produktų, skirtų grindims, išskiriamias į aplinką medžiagas

**Visa trūkstama informacija  
apie produktą galima  
pagal užklausimą ir  
[www.mapei.no](http://www.mapei.no)**



## KULUTABEL TULENEVALT PLAATIDE SUURUSEST JA VUUKIDE LAIUSEST (kg/m<sup>2</sup>)

Plaadi mõõdud (mm)	Vuugi laius (mm)				
	2	3	5	8	10
75x150x6	0,4	0,6	1,0	1,5	1,9
100x100x7	0,4	0,7	1,1	1,8	2,2
100x100x9	0,6	0,9	1,4	2,3	2,9
150x150x6	0,3	0,4	0,6	1,0	1,3
200x200x7	0,2	0,3	0,6	0,9	1,1
200x200x9	0,3	0,4	0,7	1,2	1,4
300x300x10	0,2	0,3	0,5	0,9	1,1
300x300x20	0,4	0,6	1,1	1,7	2,1
300x600x10	0,2	0,2	0,4	0,6	0,8
400x400x10	0,2	0,2	0,4	0,6	0,8
500x500x10	0,1	0,2	0,3	0,5	0,6
600x600x10	0,1	0,2	0,3	0,4	0,5
750x750x10	0,1	0,1	0,2	0,3	0,4
100x600x9	0,3	0,5	0,8	1,3	1,7
150x600x9	0,2	0,4	0,6	1,0	1,2
150x900x9	0,2	0,3	0,6	0,9	1,1
150x1200x10	0,2	0,4	0,6	1,0	1,2
225x450x9	0,2	0,3	0,5	0,8	1,0
225x900x9	0,2	0,2	0,4	0,6	0,8
250x900x9	0,1	0,2	0,4	0,6	0,7
250x1200x10	0,2	0,2	0,4	0,6	0,8
600x600x5	0,1	0,1	0,1	0,2	0,3
600x600x3			0,1	0,1	0,2
1000x500x5		0,1	0,1	0,2	0,2
1000x500x3			0,1	0,1	0,1
1000x1000x5			0,1	0,1	0,2
1000x1000x3				0,1	0,1
3000x1000x5			0,1	0,1	0,1
3000x1000x3				0,1	0,1

### VALEM KULU ARVUTAMISEKS:

$$\frac{(A + B)}{(A \times B)} \times C \times D \times 1.6 = \frac{\text{kg}}{\text{m}^2}$$

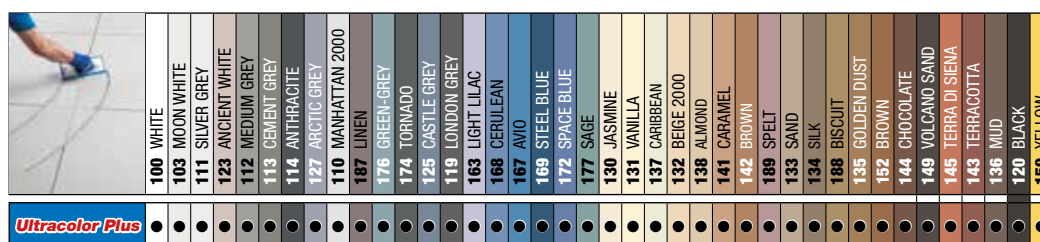
A = plaadi pikkus (mm)

B = plaadi laius (mm)

C = plaadi paksus (mm)

D = vuugi laius (mm)

Vuugitäite kulu arvutamiseks erinevate suurustega keraamilistele plaatide ja erinevate vuugilaiuste korral palume kasutada ülaltoodud valemit või leida [www.plaadipunkt.ee](http://www.plaadipunkt.ee) kodulehelt "Toote Kalkulaator".



N.B.: Sõltuvalt trükitehnikast on toonide valik indikatiivne

# Ultracolor Plus



BUILDING THE FUTURE

Bet koks šiame techniniame duomenų lapė esančių tekstų, nuotraukų ar iliustracijų pasikelimas ar reprodukcija yra draudžiama, o pažeidėjas gali būti patrauktas baudžiamojon atsakomybėn.

2801-2-2022 (ET)